



Faymonville, le 27 janvier 2023

Opération de Développement Rural – AUBEL
Compte rendu de la CLDR du 26 janvier 2023
Préparation des retours population

Présences :

Citoyens			
BECKERS Francis	P	HUPPERTS Céline	E
BECKERS Albert	P	KALAVASSIS Isabelle	Démission
BIET Anne-Françoise	E	LOHR Philippe	A
BOVY Nicolas	E	MATHIEU Patrick	P
CALIFICE Jean-Philippe	A	MEECKERS Justine	E
DONOLO Rosana	P	PESSER Pierre	A
DUBOIS Jean-Rémy	P	PIRON Jean-Marc	E
EL BOUJALLOUKI Brahim	A	SABATIER Adrien	A
ERNENS Anne	E	STASSEN Béatrice	E
GALOPIN Jean-François	E	STASSEN Jean-Pierre	P
GILLIQUET Mickaël	A	STEFFENS Brigitte	Démission
GIROUL Chantal	E	TAETER Cynthia	P
GOUVARS Bernard	P	WEUSTEN Martine	E
HICK Anne-Françoise	P	WILLEM Vincent	Démission
HOUBEN Teddy	A		
¼ communal			
DEBOUNY Frédéric	P	PEREE Kathleen	E
DORTHU Benoît	P	MEURENS Martine	A
LEUTHER Benoît	P	STASSEN Léon	E

Pour la FRW : Florence Schmitz et Mathilde Pauqué, agentes de développement.

1. ACCUEIL DES PARTICIPANTS

Benoît Leuther remercie les membres présents pour leur participation et présente l'ordre du jour de la soirée.

2. DÉROULEMENT DE LA SOIRÉE

- Accueil des membres et validation du compte rendu
- Préparation des retours population par village
- Préparation de la consultation des jeunes
- Retour sur la phase de travail via la plateforme FRW
- Les suites
- Divers :
 - Appel à pré-projets du GAL

3. VALIDATION DU COMPTE RENDU

Le compte rendu de la troisième CLDR est approuvé à l'unanimité. L'ensemble des comptes rendus et les différents documents de travail sont consultables via ce lien : www.aubeljeparticipe.info/pagepriveecldr

4. PRÉPARATION DES RETOURS POPULATION PAR VILLAGE

Des rencontres sont prévues dans les 3 villages de l'entité afin de présenter les idées de projets retenues par la CLDR à l'ensemble des habitants :

- 15/02 à 20h à l'école de La Clouse
- 16/02 à 20h à l'école de Saint-Jean-Sart
- 22/02 20h à l'ancien centre culturel d'Aubel

Ce sera l'occasion pour les habitants de prendre connaissance des projets retenus, de formuler des propositions d'amélioration et de mettre en avant leurs projets préférés.

Ces 3 rencontres se dérouleront en 2 phases :

1. Une phase informative : présentation de l'ODR, de la CLDR, rétrospective sur l'origine des propositions (consultations citoyennes de 2021 puis analyse et tri pris en charge par la CLDR), présentation de la stratégie et des 5 grands objectifs, focus sur les projets directement liés au village.
2. Une phase consultative : Prise de connaissance des projets via des tableaux muraux et dossiers individuels. Possibilité pour les habitants de compléter les projets et de les pondérer (10 points à répartir entre leurs projets préférés).

① La CLDR attire l'attention sur la matière conséquente à s'approprier pour les citoyens (une quarantaine de projets) et souhaite qu'une attention particulière soit portée sur la possibilité de ne travailler que sur certaines thématiques. Dans le cas contraire, les habitants risqueraient d'être découragés par la matière.

➤ En effet, les projets seront classés par objectif, il y aura donc 5 tableaux thématiques composés de 8 projets.

Plusieurs outils de communication en vue de ces trois rencontres sont mis en place :

- Distribution d'un flyer en toutes-boîtes
- Publicité via Facebook (page de l'ODR : <https://www.facebook.com/abeljeparticipe> et page de l'administration)
- Invitation via notre mailing list (adresses collectées lors des phases de consultations précédentes)
- Via le site communal et le site de l'ODR (www.abeljeparticipe.info)
- Dépôt de flyers à des points stratégiques : commerces, salles d'attente ... (proposition des membres de la CLDR).

Implication de la CLDR dans le processus :

<p>Avant</p>	<p><u>Participer à la communication :</u></p> <ul style="list-style-type: none"> ✓ Relayer les publications de la page Facebook de l'ODR (https://www.facebook.com/abeljeparticipe) ✓ Relayer l'invitation à vos listings mails (flyer téléchargeable sur votre page privée : www.abeljeparticipe.info/pagepriveecldr) ✓ Distribuer les flyers d'invitation à vos connaissances (des flyers sont disponibles à l'administration auprès de Magali) ✓ Déposer les flyers dans les commerces aubelois
<p>Pendant</p>	<p><u>Participer aux échanges avec les habitants :</u></p> <p>La présence de membres de la CLDR dans chaque village sera une bonne façon d'appuyer la démarche auprès des habitants. Si vous le souhaitez nous vous invitons à :</p> <ul style="list-style-type: none"> ✓ Présenter la CLDR et son travail depuis avril 2022 ✓ Répondre aux interpellations des habitants (avec l'aide de la FRW) et

	<p>prendre note de leurs idées</p> <p>✓ Motiver les habitants à rejoindre la CLDR en partageant votre expérience</p>
--	--

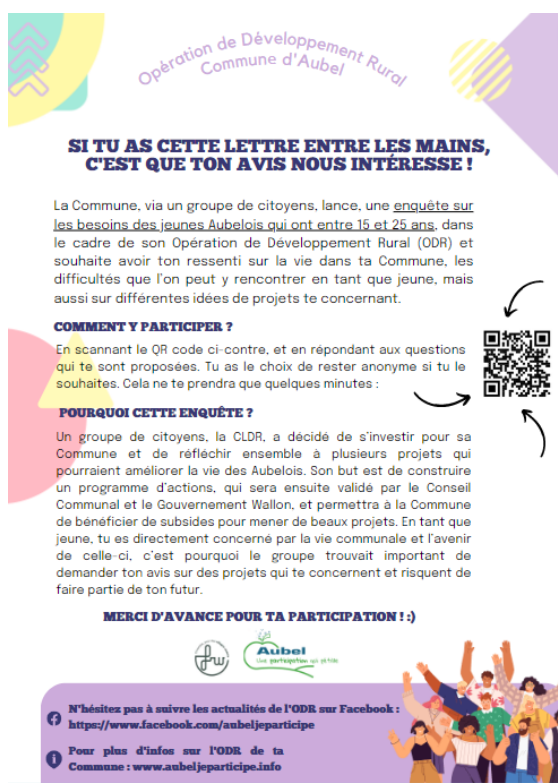
Des consultations en ligne

Des consultations en ligne à destination de la population vont également être organisées dans la foulée des consultations villageoises, pour permettre au plus grand nombre de participer, notamment à des publics ayant moins de facilités pour se déplacer aux réunions en soirée (jeunes parents, agriculteurs, ...). La consultation prendra une forme similaire à la consultation privée de la CLDR (possibilité d'ajouter du contenu sous les projets). La seule différence sera l'ajout d'une option « priorisation », grâce à laquelle les participants pourront distribuer 10 « likes » parmi l'ensemble des projets, afin de communiquer leurs priorités pour Aubel et ses villages. Ces consultations en ligne dureront 2 semaines. La priorisation effectuée par les citoyens servira de base à la priorisation qui sera effectuée par la CLDR.

5. PRÉPARATION DE LA CONSULTATION DES JEUNES

La CLDR s'était donnée pour objectif de consulter les jeunes sur différents projets retenus les concernant, mais aussi sur leurs habitudes et leurs besoins dans la Commune, afin de pouvoir mener des projets qui y répondent. Cette consultation des jeunes va être menée en parallèle des réunions villageoises via un questionnaire Google Forms disponible en ligne. Chaque jeune ayant entre 15 et 25 ans va recevoir un courrier personnalisé (plus impactant, engageant) de la part de la Commune, l'invitant à participer à cette enquête pour aider la CLDR à poursuivre et préciser son travail.

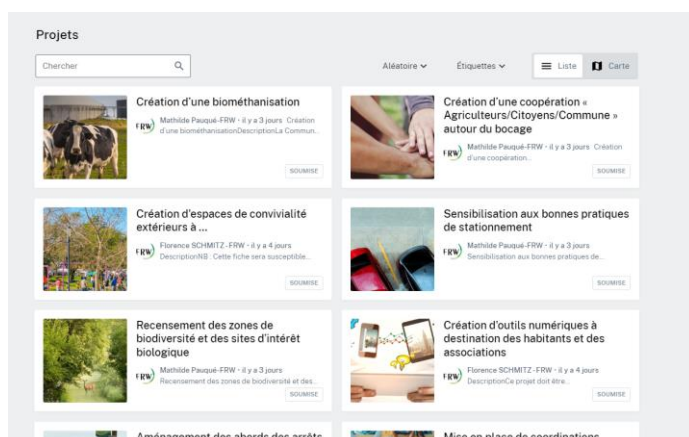
Voici le courrier :



Ce questionnaire comporte tout d'abord des questions plus générales (âge, village, activités pratiquées, mobilité, ...), pour ensuite se focaliser sur des projets précis, pour lesquels les jeunes sont invités à préciser s'ils répondent à un besoin ou non et à éventuellement proposer d'autres idées.

Le questionnaire Google Form a été soumis à la CLDR, qui n'a pas fait de remarques particulières sur le contenu, si ce n'est la proposition de réduire le texte d'introduction. Cette modification a entretemps été apportée. Il est consultable sur la page privée de la CLDR.

6. RETOUR SUR LA PHASE DE TRAVAIL VIA LA PLATEFORME FRW



Une phase d'approfondissement des projets via la plateforme a été proposée à la CLDR entre le 24 novembre et le 2 janvier. Pour rappel, cette phase était exclusivement dédiée à l'approfondissement des projets par la CLDR et par l'Administration. Sur l'ensemble des participants, seules 11 personnes ont participé (2 membres de l'Administration et 9 membres CLDR). Certes, le contenu partagé était pertinent et sera d'une grande aide à la rédaction des futures fiches-projets, mais les 2 animatrices se demandent à quoi est dû ce faible taux de participation.

Certains participants ont fait part de leurs difficultés :

- La phase d'inscription est vécue comme quelque chose de compliqué : certains ont dû s'y reprendre à plusieurs reprises pour parvenir à se créer un compte.
- L'accès à la page spécifique d'Aubel n'a pas été facile pour certains : bien que la commune arrive dans les premières communes de la liste, certains ont pris du temps à trouver et à comprendre.
- Un membre n'a pas pu s'inscrire : à chaque tentative il y avait un temps de chargement très long puis il était redirigé vers la page d'accueil (sans message d'erreur).
- Il y a eu des bugs dans l'encodage de certains commentaires ;
- La matière est trop vaste et complexe - compliqué de savoir quelle partie traiter en priorité ;
- Certains n'ont pas participé par manque de temps (fin d'année, ...).

L'ensemble des remarques sont prises en compte et transmises à la cellule communication de la FRW.

Suite à ce travail d'approfondissement sur la plateforme, il s'avère que certains projets ne contiennent toujours pas de substance, de contenu, derrière leurs intitulés ; alors que d'autres pourraient être fusionnés. La CLDR est interrogée sur la direction à prendre pour divers projets pour lesquels des interrogations subsistent. Voici ce qui a été décidé lors de la réunion :

Intitulés de projets avant phase plateforme	Proposition de modification FRW/Bureau d'étude	Décision de la CLDR
Sensibilisation des candidats bâtisseurs à l'intégration de leur bien dans le paysage aubelois	Sensibilisation des (futurs) aubelois à l'adaptation et l'intégration de leur bien dans le paysage aubelois	Ces deux projets semblent compliqués à mettre en place et peu substantiels : il s'agit surtout de diffuser l'information car des outils existent déjà : fiches du GAL, publications d'ENEO ... -> à écarter
Information et sensibilisation à l'adaptation de son logement		
Création d'espaces de convivialité extérieurs	Création d'espaces de convivialité extérieurs à La Clouse	ok
	Création d'espaces de convivialité extérieurs à Saint-jean-Sart	ok
	Création d'espaces de convivialité extérieurs à Aubel	ok
Création d'un conseil des aînés (CCCA)	?	Ce projet est à retirer, car semble compliqué à mettre en place, dans la mesure où aucun porteur n'est identifié et que la création de ce Conseil n'est pas au programme des prochaines années.
Création d'une maison multiservice	Local polyvalent bientôt disponible. Idées à extraire : point de vente de produits locaux, bureau de décentralisation de services externes.	Aubel étant déjà bien desservi au niveau des services, et des locaux, et au vu du projet de salle polyvalente et du futur Centre Culturel, la CLDR fait le choix de mettre ce projet de côté. Au niveau vente de produits locaux, la Commune compte déjà pas mal de ressources, et n'a donc pas besoin de se substituer à un privé. Le projet d'atelier rural semble

		plus intéressant que la maison multiservices pour la commune.
Mise en place d'une information récurrente pour améliorer le maintien des personnes âgées à domicile	Ajout d'un listing de services dans un feuillet du bulletin communal	Ok
<u>Ajout d'un listing de services dans un feuillet du bulletin communal</u>		Attention : proposition de renommer le taxi social en taxi « rural »
<u>Promotion et information sur les services proposés par le taxi social du CPAS</u>		

Intitulés de projets avant phase plateforme	Proposition de modification FRW/Bureau d'étude	Décision de la CLDR
Création d'outils numériques à destination des habitants et des associations	?	Il existe une demande en formation à l'informatique : le nouvel espace numérique de l'espace culturel sera en mesure de répondre à cette demande. La commune a en projet de développer une application du type « Liège en poche » afin d'informer la population sur les services proposés par la commune, l'agenda communal... Le budget est prévu, il est donc proposé d'écarter cette fiche.
Création d'un baromètre des commerces aubelois	?	C'est actuellement l'Association des Commerçants Aubelois qui se charge de cette veille. Il

		ne semble pas nécessaire que la CLDR s’empare de cette mission. La fiche est donc écartée.
Maintien de la bonne image des produits d’Aubel	?	Il apparaît que ce rôle est déjà pris en charge par le privé. Il n’y a pas de besoin spécifique. Le projet est donc à écarter.
Mise en place d’événements pour stimuler les futurs entrepreneurs et les nouvelles initiatives	Mise en place d’événements pour stimuler les futurs entrepreneurs et les nouvelles initiatives	L’idée pourrait être de relancer la foire commerciale et / ou l’initiative « place aux enfants » pour agir sur l’emploi « à la racine ». Au vu des expériences extérieures, la création d’une foire à l’emploi à l’échelle d’Aubel ne semble pas pertinente. La CLDR approuve la proposition d’ajouter une dimension emploi dans la fiche portant sur la stimulation des entreprises.
Organisation d’une foire à l’emploi		
Sensibilisation des citoyens au monde agricole et au soutien des agriculteurs dans leurs initiatives de diversification	Sensibilisation des citoyens au monde agricole et aux synergies existantes tout en favorisant le réseautage entre citoyens et agriculteurs	ok
Campagne de sensibilisation sur les synergies existantes et mise en place d’un réseautage entre citoyens et agriculteurs		
Création d’un espace dédié au bivouac	?	La fiche pourrait être écartée au vu de l’initiative « Welcome to my garden » qui semble suffisante à l’échelle d’Aubel, cependant cette initiative mériterait qu’on communique plus

		largement auprès de la population.
Renforcement du trilinguisme dans l'information communale ou Mise en place d'un groupe de travail pour le développement du multilinguisme	?	La fiche sur le multilinguisme est à garder. En effet il n'y a pas d'amélioration à prévoir au niveau touristique, mais une réflexion doit être menée en termes de formation et d'enseignement afin d'exploiter beaucoup plus le multilinguisme à Aubel.
Mise en place de groupes d'achats liés aux travaux de rénovation énergétique	POLLEC	Ok pour une prise en charge de la fiche par le conseiller en énergie de la commune.
Promotion des initiatives existantes et développement d'actions innovantes en matière de covoiturage	Promotion de la plateforme Carpool	La CLDR estime qu'une information et promotion de la plateforme Carpool serait suffisante.
Sensibilisation aux bonnes pratiques de stationnement	Sensibilisation des usagers de la voirie en visant à agir sur les comportements et édition d'un guide de bonnes pratiques d'aménagements de la voirie en termes de sécurité routière	Ok. Il y a déjà eu une grosse campagne de Police sur le stationnement aux abords des écoles (« Bouge ton char de mon trottoir ») ;

7. SUITES ET DIVERS

Suites

Au niveau des suites : les réunions villageoises vont avoir lieu durant tout le mois de février (15,16 et 22/02), avec en parallèle, la consultation des jeunes via un questionnaire en ligne, et la consultation en ligne de la population, qui sera menée de mi-février à mi-mars (afin de permettre au plus grand nombre de s'exprimer).

Au mois de mars sera organisée une rencontre entre la Commune, les Auteurs de Programme, la FRW et un agent de la Région Wallonne (DGO3), afin que celui-ci puisse prendre connaissance des fiches retenues par la CLDR et donner un premier avis, des conseils, et que l'on puisse s'assurer de la pertinence des choix opérés.

Toujours en mars aura lieu la prochaine réunion du GT BiodiverCité, qui permettra à la Commune de répondre à l'appel à projets 2023 en soumettant divers projets discutés lors du GT de septembre. La date retenue pour cette réunion est le **mercredi 22 mars**. Les membres seront informés des détails pratiques de la réunion en temps utile. Tout le monde est le bienvenu !

Enfin, la prochaine réunion de la CLDR aura lieu fin mars/début avril avec à l'ordre du jour : l'accueil des éventuels nouveaux membres ; le traitement des résultats des réunions villageoises et la priorisation des projets. La CLDR sera bien sûr tenue informée de ces différentes échéances en temps utile.

Divers

Le GAL Pays de Herve arrive à la fin de sa programmation, et se porte candidat à la prochaine programmation LEADER (2023-2027), et dans ce cadre, lance un appel à pré-projets pour construire l'avenir du territoire autour de 9 enjeux prioritaires et leurs objectifs stratégiques. C'est dans ce cadre que le GAL fait appel à vous ! Si vous avez des idées de projets à mettre en œuvre sur le territoire, n'hésitez plus et déposez votre projet sur le site du GAL jusqu'au 14 février 2023.

Toutes les informations sont disponibles via ce lien : <https://galpaysdeherve.be/?LEADER23-27>



Pour la Fondation Rurale de Wallonie

Florence Schmitz et Mathilde Pauqué